

# Exportera rutter från Tomtom till Garmin

Här kommer en liten guide hur man kan få in Tomtoms ruttfiler (ITN) till Garmins GPS'er med hjälp av konverteringsprogrammet ITN Converter och Garmins MapSource.

ITN Converter kan hämtas gratis här: <http://benichougps.blogspot.com/>

Garmin MapSource är inte gratis men följer med när man köper t.ex. Zumo, en del program och uppdateringar kan hämtas här: <http://www8.garmin.com/support/bsp.jsp>

I exemplen nedan används följande versioner:

ITN Converter version 1.63

MapSource version 6.13.7

Zumo 550 firmware version 4.00

Nedanstående guide är indelad i fyra delar, först konvertera ITN filen till GPX, sedan importera i MapSource, sedan ladda över ruten till Garmin Zumo och sist importera ruten i Zumo.

**Författare: Magnus Jinstrand**

**Publicerad på: [www.mctouring.se](http://www.mctouring.se)**

**Datum: 2008-04-23**

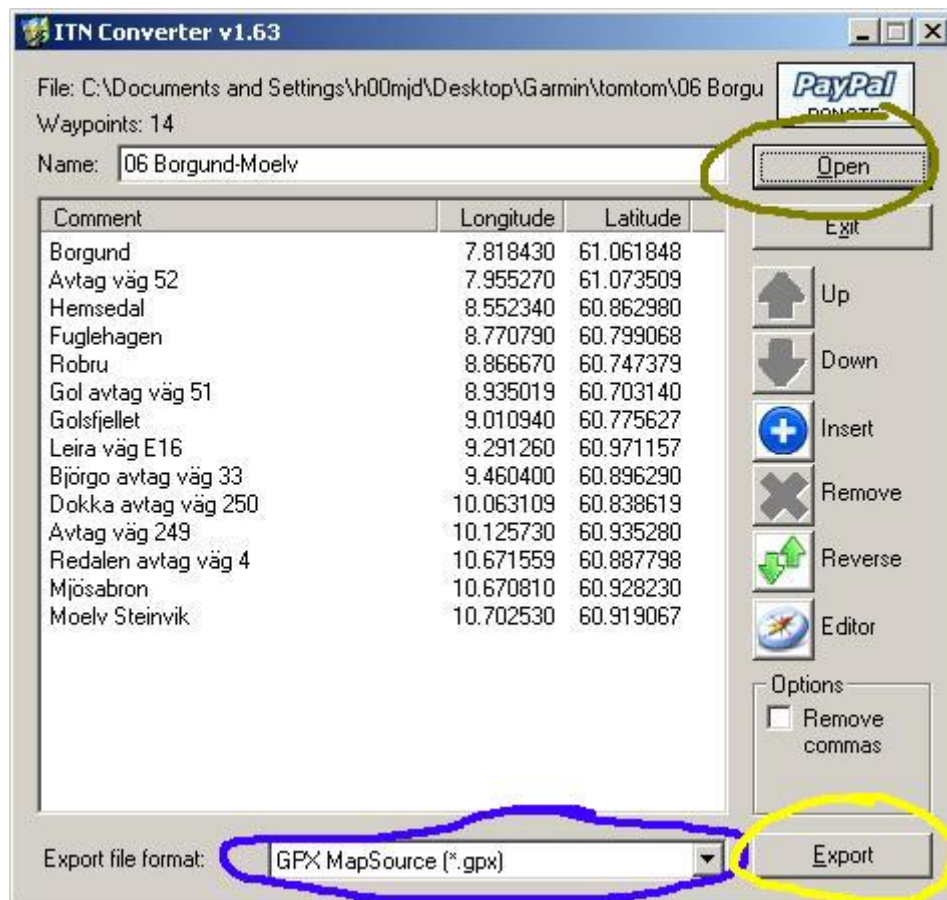
## 1. Konvertera Tomtom ITN-fil till GPX.

Nedanstående förutsätter att du har laddat ner och startat programmet ITN Converter samt att en ITN ruttfil från Tomtom redan är skapad.

BildITNConv: Börja med att klicka på *Open* och leta upp ITN-filen, kontrollera att antalet Waypoints ser rätt ut.

Välj rätt exportformat, GPX Mapsource skall det vara.

Klicka på *Export* och välj vart filen skall placeras.



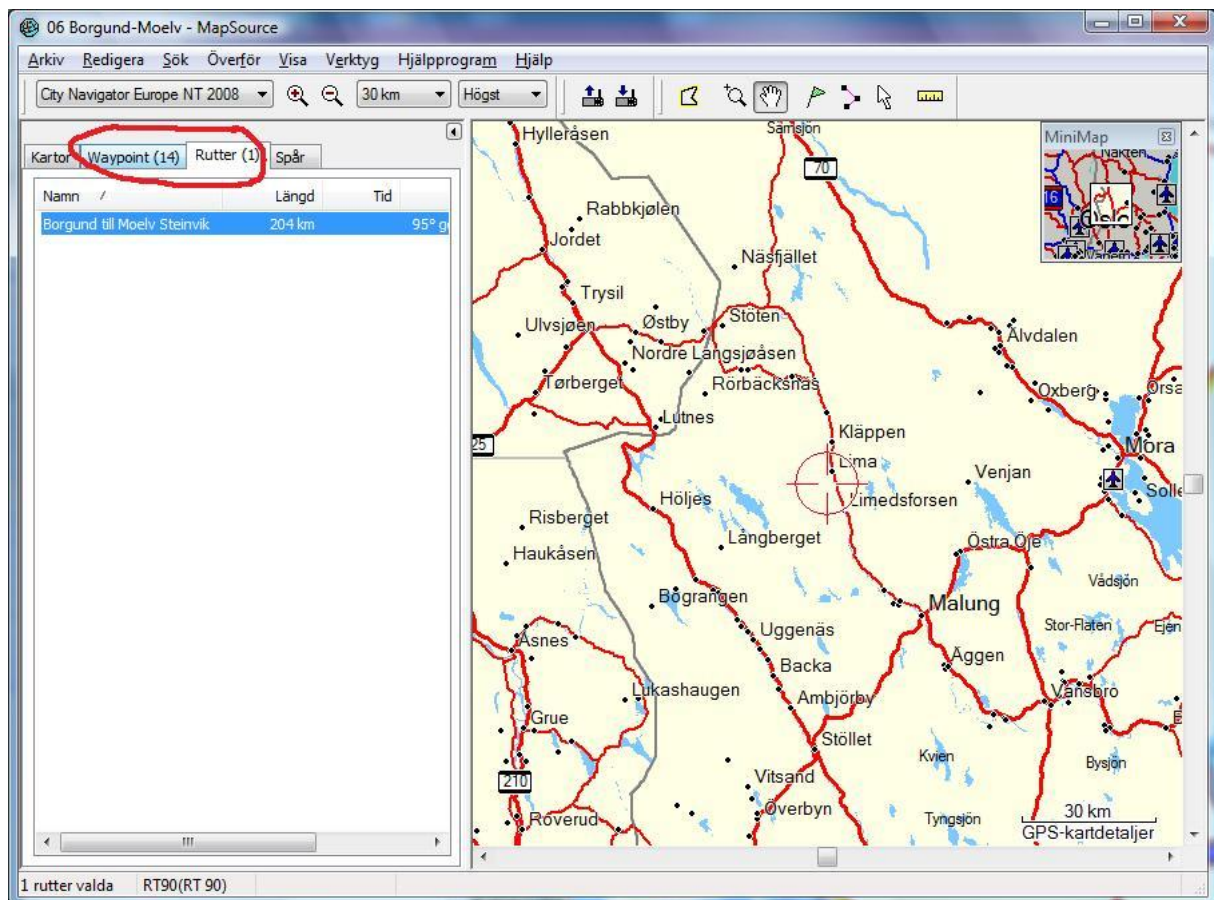
Klart! Gå vidare till nästa steg.

## 2. Importera GPX fil till Garmin MapSource

Starta MapSource.

Välj *Arkiv, Öppna...* dubbelklicka på den GPX filen du vill öppna (den som skapades ovan).

Bild1: Kontrollera att det finns minst en Rutter och ett antal Waypoints.



Välj sedan *Redigera, Inställningar...* klicka på fliken *Rutt*

Bild2: Här kan man behöva trixa lite för att få till rутten som originalet, två inställningar påverkar mycket; **Beräkningstyp**: sätt till *Snabbast tid* och **Vägval**: här brukar jag sätta ett snäpp åt vänster från mitten, för att få lite mindre vägar. Ok för att stänga

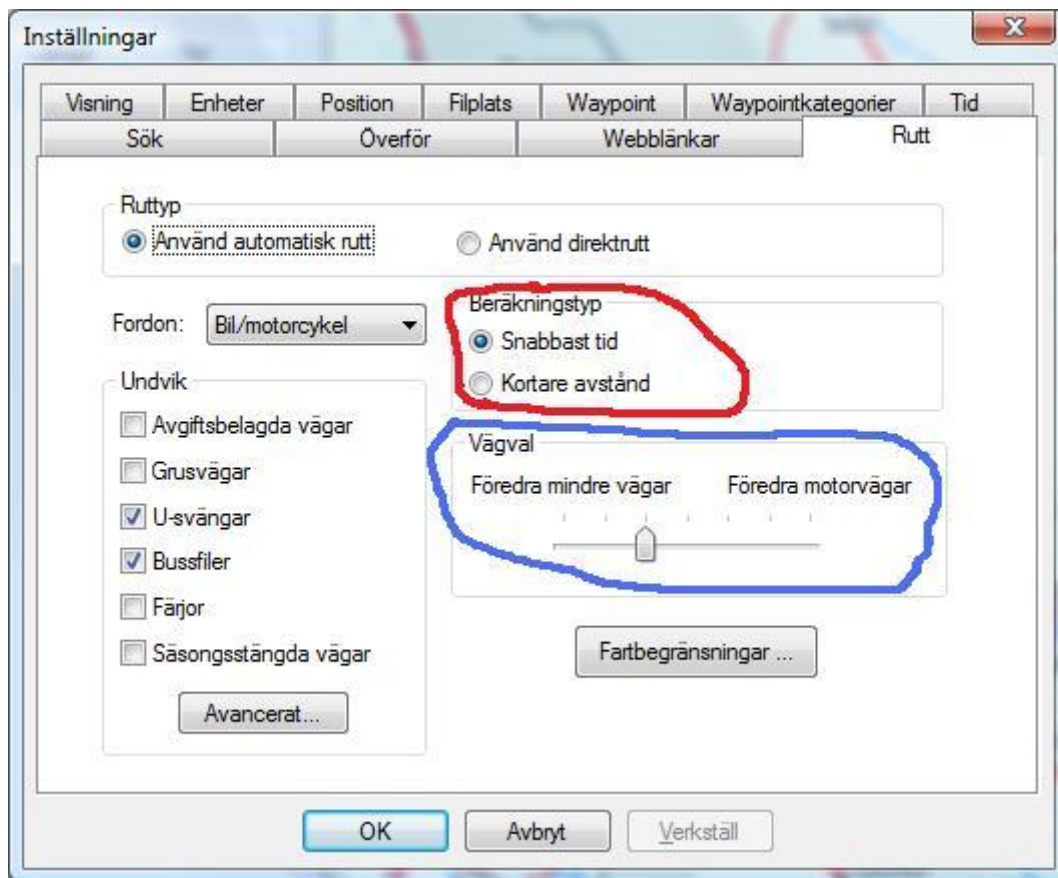


Bild3: Markera Rutten och högerklicka på den, välj *Visa vald rutt på kartan*, nu kommer rutten att visas som punkter med raka streck emellan, rutten är alltså inte beräknad än.

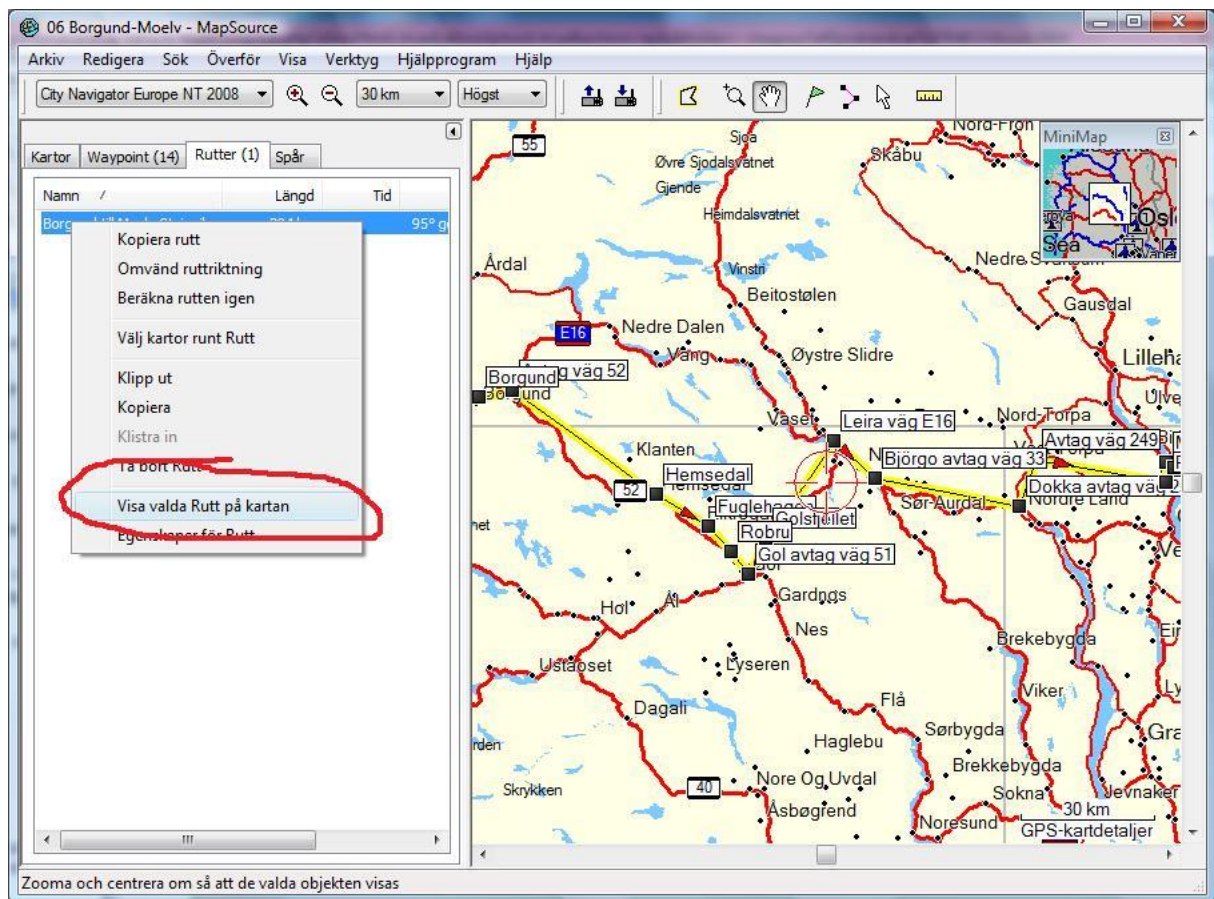


Bild4: Markera ruten igen och välj *Beräkna ruten igen*, efter en stund så ser man en riktig rutt på kartan som följer vägar och en mer exakt längd och tid som det kommer att ta att köra ruten.

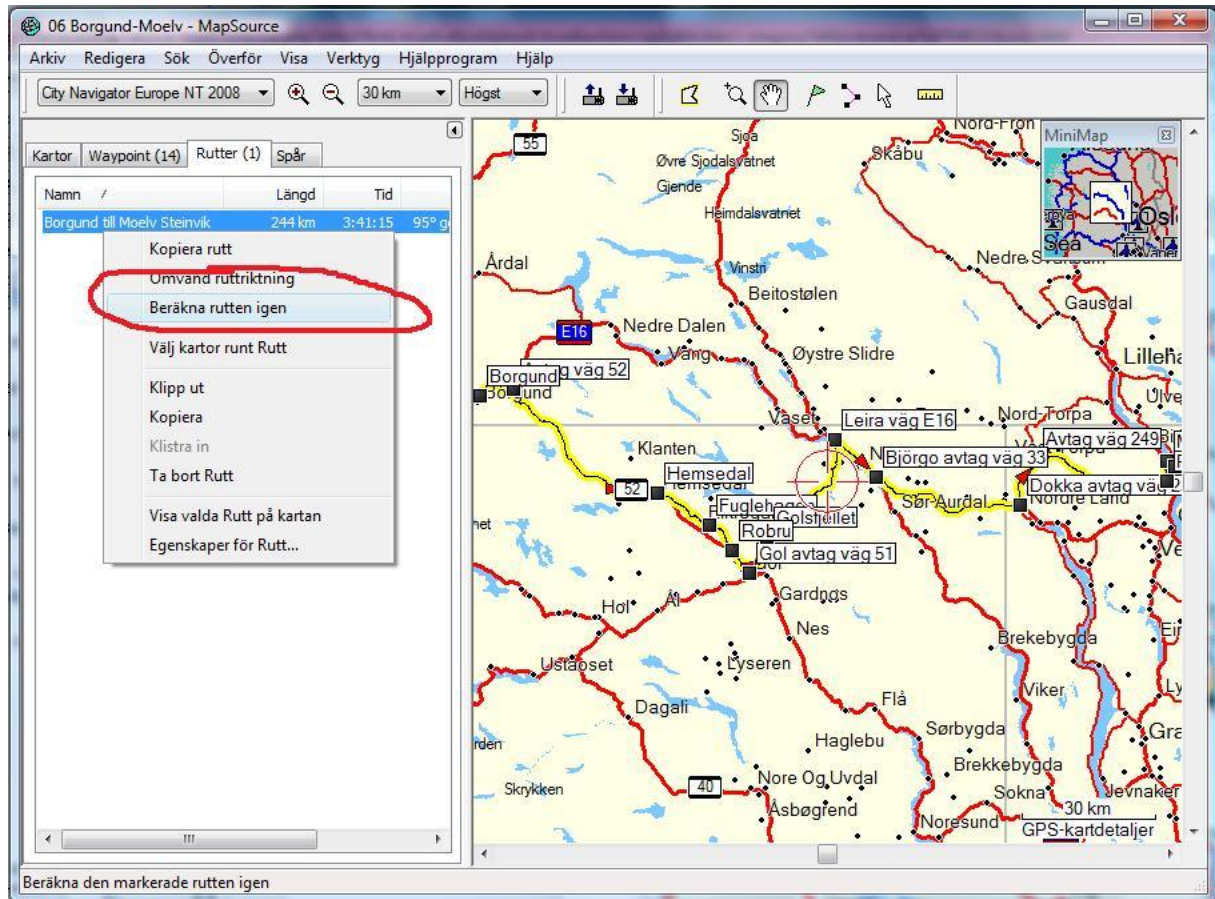
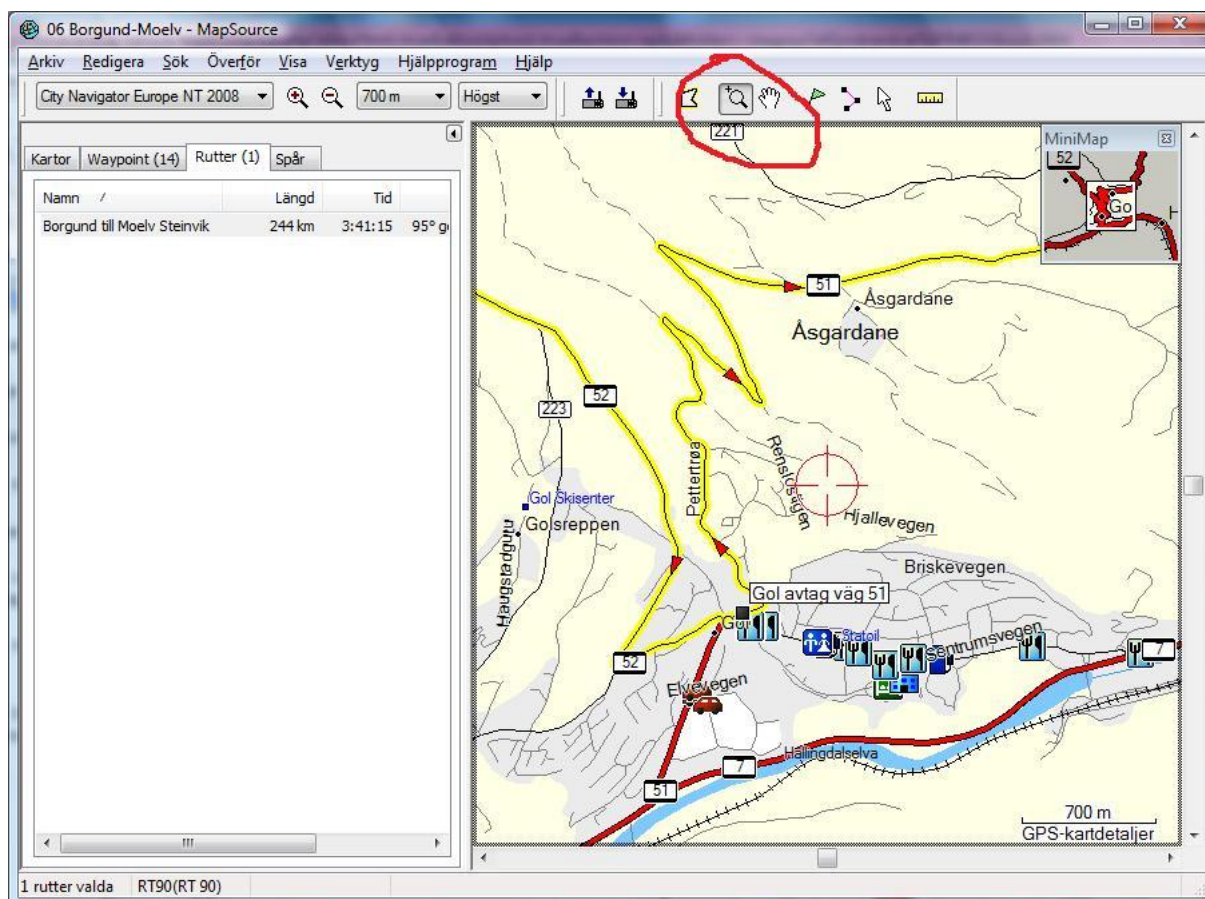
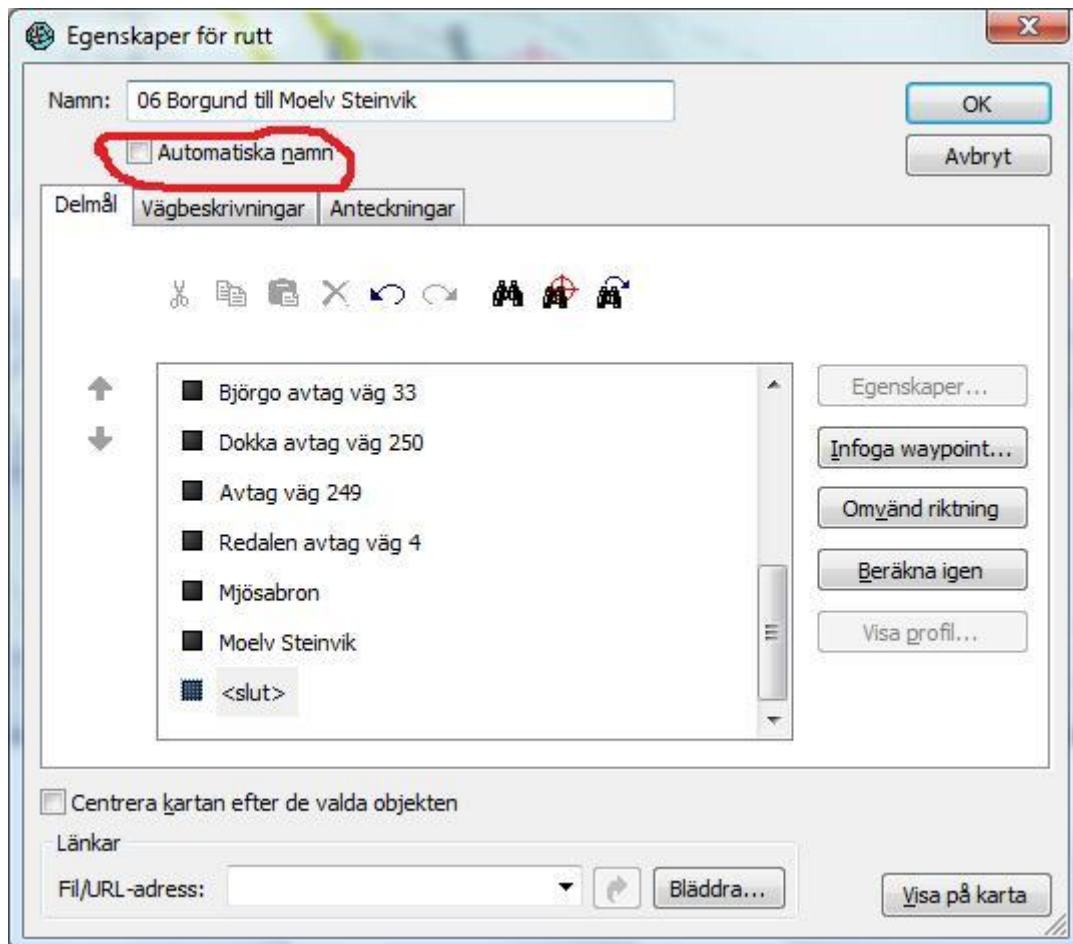


Bild5: Välj *Zoomverktyget* och zooma in på några ställen och kolla att det stämmer med originalet, stämmer det inte tillräckligt bra får man gå in i ruttinställningar igen och trixa med inställningarna, sedan måste man välja *Beräkna rutt igen* för att ändringarna skall verkställas.



Stämmer det tillräckligt bra så är det nu en bra idé att spara ruten med *Arkiv, Spara*, här kommer MapSource att välja gdb-format vilket är Garmins standard-format, men det går att välja GPX om man vill kunna dela med sig till andra märken av GPS enheter.

Bild5b: Vill man ändra på ruttens namn innan man laddar över den till gps'en så klickar man med högerknappen på *Rutten* och väljer *Egenskaper för rutt*, klicka bort krysset i *Automatiska namn* och fyll i valfritt namn ovanför. Ok för att stänga. Spara igen.



Klart! Nästa del är att sända över ruten till din gps-enhet.

### 3. Sända över Rutter till Garmin Zumo från MapSource

Här beror det lite på vilken modell man har, jag använder Zumo 550 i detta exempel.

Låt MapSource programmet vara igång och plugga in USB kabeln i gps-enheten, vänta tills gps'en startat upp.

Bild6: Klicka på *Skicka till enhet*.

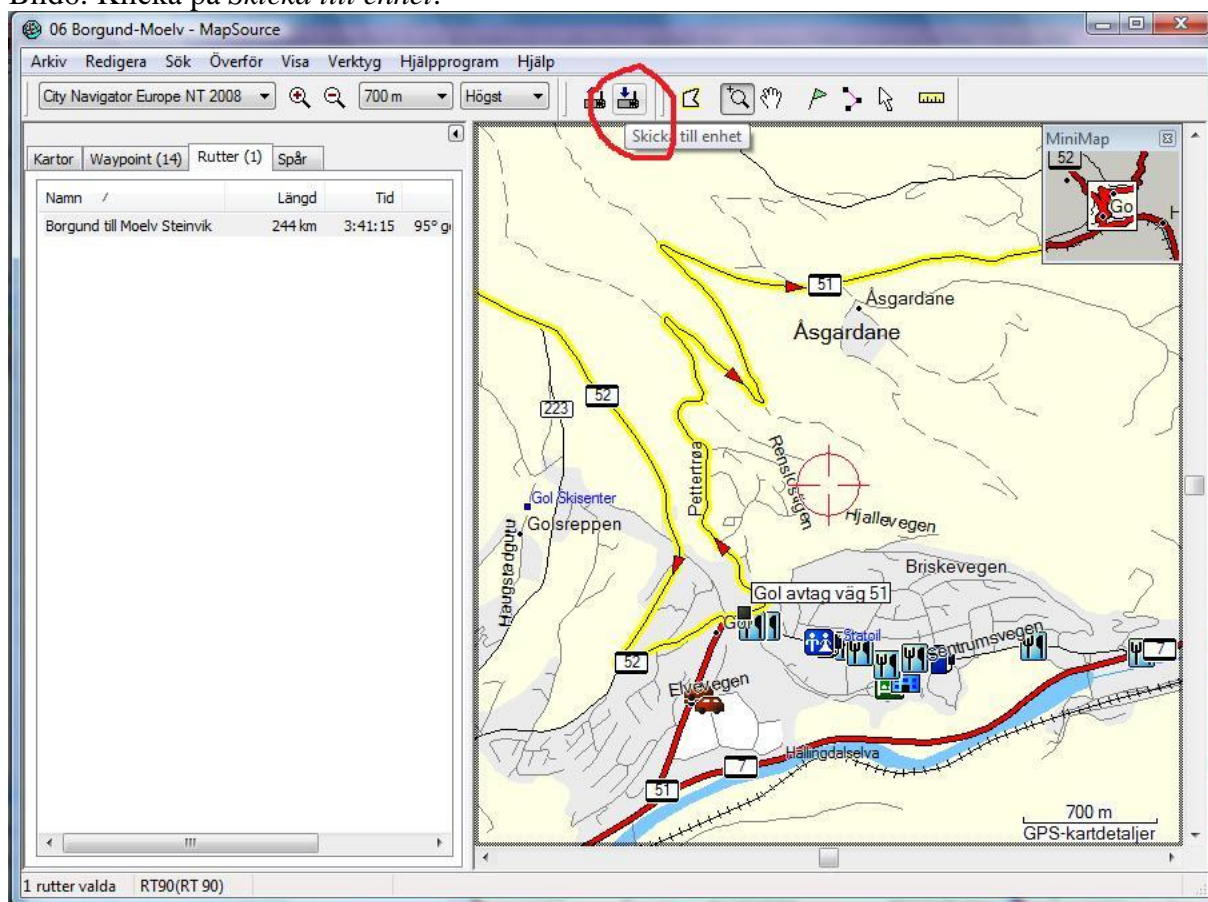
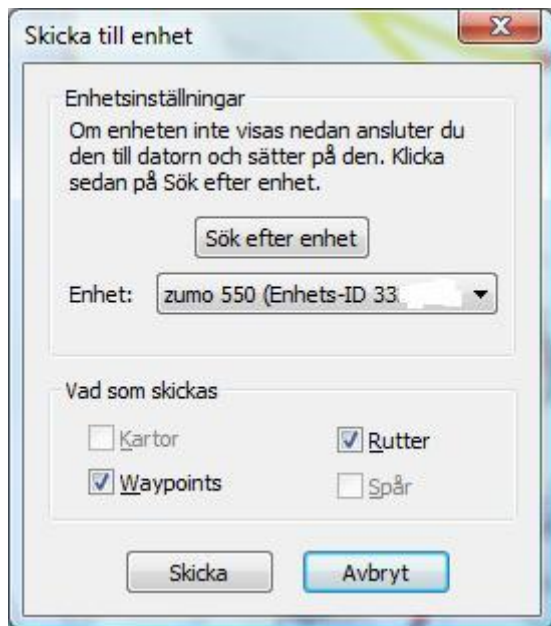


Bild7: GPSen hittas efter ett litet tag, se till att det står rätt gps i rutan *Enhet*, finns det ingen eller det står fel kan man klicka på *Sök efter enhet*, se till att *Rutter* och *Waypoints* är ikryssade, klicka på *Skicka*, efter en stund kommer det upp en ruta *Data skickades utan fel*, blir det istället ett felmeddelande så kan det bero på att gpsen inte har någon plats kvar på minnet.



Dra ur USB kabeln ur gps'en och låt den starta upp.

Klart! Gå nu till sista delen för att importera ruten.

#### 4. Importera Rutten i en Zumo

Bild8: Om du har en Zumo så kommer efter ett litet tag upp en fråga: "Har hittat ny data. Vill du arbeta med den datan nu?" Välj Ja på frågan.



Bild9: Välj Rutter.



Bild10: Kryssa i önskad rutt, välj *Import*.



Bild11: Efter en liten stund kommer det upp: *Importerades utan fel*. Tryck på OK.



Även inställningar i gps'en påverkar hur rутten blir, för att vara mer säker på att få en likadan rutt som i MapSource programmet måste man ändra en del inställningar.

Bild12: Klicka på *Inställningar* (fasta nyckeln ikonen).



Bild13: Klicka på pil ned.



Bild14: Klicka på *Navigation*



Bild15: Klicka på *Ruttpreferenser*.



Bild16: Välj **Kortare tid**. Här brukar jag i vanliga fall ha kortare väg, för att få lite oväntade resultat, men i detta fall fungerar det bättre med kortare tid, Terräng används till att följa ett spår som inte bara följer vägar, utan man kan köra hur som helst i terrängen. Klicka OK.



Bild17: Klicka på *Recalculation Mode* (se bild 15). Klicka på *Från*, detta gör att rutten som skapades i MapSource inte ändras ifall du inte följer rutten. Här kan det vara lite svårt att förstå skillnaden, men har man på Auto-läget så kommer rutten att räknas om varje gång man tar egna initiativ eller kör fel och risken är stor att hela eller delar av rutten blir ändrad, kör man då flera personer i grupp efter samma rutt så kan det bli intressanta resultat. Skall man däremot bara köra till en specifik plats, dvs.ej följa en rutt, så är Auto-läget utmärkt att använda. Klicka OK.



Håll knappen *Tillbaka* intryckt en stund så kommer du automatiskt tillbaka till första sidan.

Bild18: Nu skall vi välja rutten, klicka på *Vart*.



Bild19: Klicka på *Rutter*.



Bild20: Klicka på rutten du vill köra efter, i detta fall så hamnade vår önskade rutt överst.



Bild21: Här syns lite info om rutten vi valt, en intressant funktion kan vara *Preview* för att titta på rutten innan vi väljer den, klicka på den.



Bild22: Här visas en bild över hela rutten, vill man se mer detaljer klickar man på plus-tecknet i övre högra hörnet för att zooma in. Klicka sedan på *Tillbaka*.

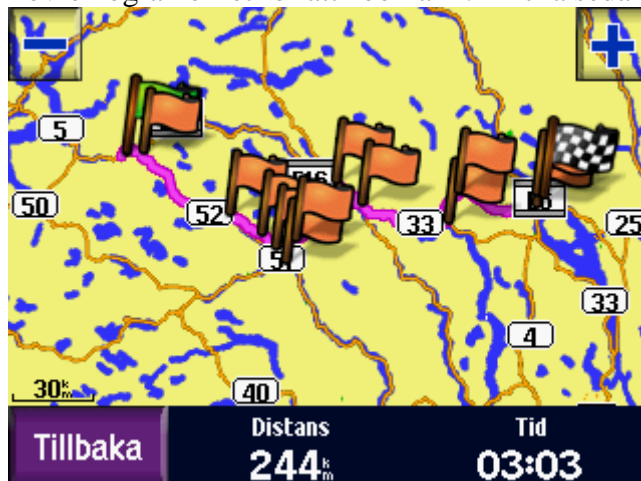


Bild23: Är det nu dags för att köra ruten så klickar man på *Kör*, man kommer då att få en fråga om man vill navigera till starten på ruten. Skall man inte köra ruten nu så är vi klara, när det senare är dags, så finns ruten lagrad här klar att användas.



Bild24:

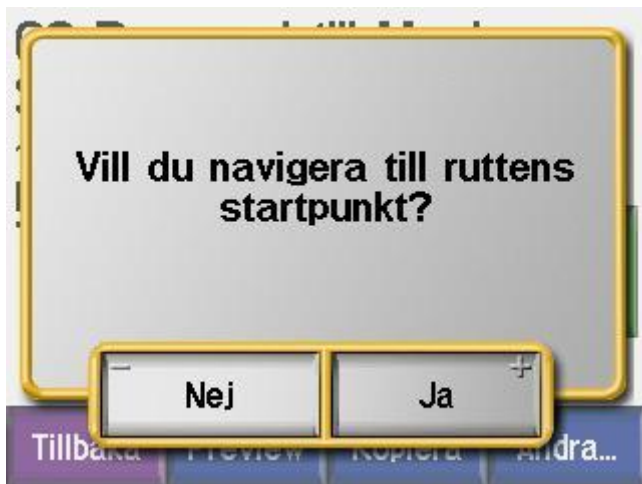
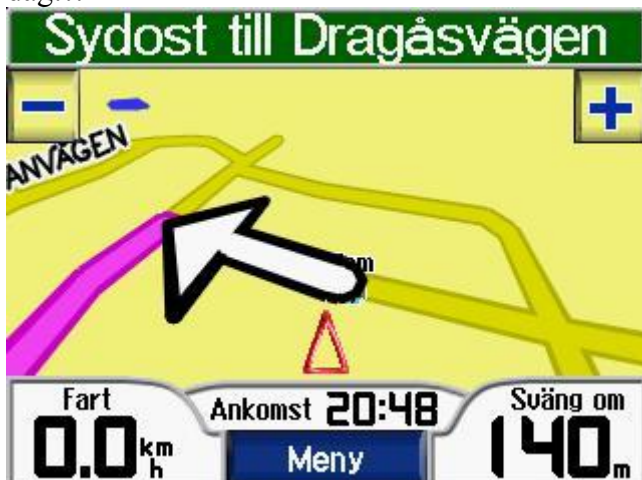


Bild25: I mitt fall skulle det ta ca 7 timmar till ruttens startpunkt, så jag spar det en annan dag...



Färdigt. Ha en god tur!  
Hälsningar Magnus Jinstrand